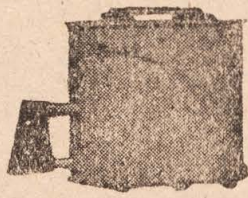


BANHEIRO NOMOTO - Patente 82.992
Rue Conselheiro Furtado, 634 - Tel. 34-1753

聖市コンセールイロ・
フルタード街六三四
電話三四・一七五三



専賣特許 82992 番

さつとお気に召す
野 本 式
鳳呂と鳳呂釜

セスタ・ニッポン



本 社

パウルー市

支店: ガルボン・プエノ街72 サンパウロ市

B R E V E

PRIMAVERA EM TOKYO

Yamaguchi Yoshiko, Koizumi Hiroshi, Takarada Akira
Tsukassa Yoko, Kobayashi Keiju, Ogui Chikague

百万ドル・スターを一堂に集めて 詩あり 歌あり 踊あり
東宝得意の明朗大巨篇!



山口淑子、小泉 博、宝田 明、司 葉子
小林桂樹、扇 千景、久慈あさみ、上原 謙

近日公開

—入場五才以上—

PROG. LIVRE

AC. NACIONAL

総イートホームスコラ
天ストマンカラ
然マンカラ
色ライブ

東京の休日

すべての
即物件は
お電話で...

ウニオニオニ

世界一の
利子の
安い

無尽

電話 三三四二八九
三三八四六九

源運動具店

ESPORTE HARA

AV. MERCURIO 564
C. P. 11.077 - FONE 37-1250 - S. PAULO

スポーツ用品は

専門店で...

映画評

『花のれん』〔宝塚映畫〕

のは出色。

多加(淡島千景)は大
阪船場の呉服商の女房、
夫吉三郎(森繁久彌)は
性來の道樂者で、店をほ
つたなかしての藝人遊び
と女狂い。ついに借金は
かさんでニツチもサツチ
もゆかなくなる。そこで
店を手放すことになるが
多加が考えたのは、夫の
藝人好きからの寄席商賣
だ。吉三郎は大乗気で、
天満天神近くの寄席を買
いとると、ひいきにして
いた藝人のガマ口(アチ
ヤコ)を番頭にし、多加
の必死の奮斗を助けにそ
の商賣に乗出すが、これ
がまんまと当る。森繁が
このぐうたら男のタイプ
をよく表出しているし、
アチヤコも好演でいわゆ
るこの作の〴〵大阪もの〴
〵らしい情感を出している

◇

ところが商賣がうまく
ゆき、いくらかゆとりも
できてきたころ、吉三郎
の悪いクセだ、女(環三
千世)を囲う。映畫はこ
の女のもとで吉三郎が急
死することから、多加の
たくましい〴〵商魂の生
活が始まる。葬儀の日、
二夫にまみえぬあかしの
白い喪服を身につけると
寄席経営に生涯をかける
ことを誓うのだ。そして
一人つ子の久雄を女中の
お梅(乙羽信子)に任せ
てただ商賣一筋に向う。
多加が法善寺の金沢亭を
手に入れるところなど、
その商魂の〴〵がんばり〴
〵を遺憾なくみせたところ
だし、また〴〵安來節〴〵流
行のきざしを知るや、出
雲に急行してその藝人を

一手に収めて成功するな
ど、生きる道へのがむし
やらの積極行動が、淡島
の氣迫の演技にみずみず
しく展開される。

◇

そんな多加にもひそか
に慕情を燃やす伊藤(佐
分利信)という寄席の後
援者がいたが、彼女の商
賣一途の精神はみずから
それを突らせようとはし
なかつた。その伊藤の死
を聞いて泣く多加であり
また成長した久雄(石濱
朗)の應召の日、初めて
京子(司葉子)という愛
人のあることを、お梅か
ら聞かされて、自分には
何も知らされなかつたこ
との、母の悲しみをいま
さ〴〵に感じるのだ。京子
やガマ口にいたわられな
がら、空襲の焼野原に再
起を決意するラスト・シ
ーンは安易だが、特殊の
世界に生き抜いた一人の
女の半生を描いた力作で
ある。監督豊田四郎。
(近日当館上映)



記者の質問に答える石原慎太郎氏

話・はなし

●松島トモ子を脅して捕まる

東京碑文谷署は十九日午
後千葉縣佐原市篠原町無
職少年〇(十七)をおど
しの疑いで逮捕した。調
べによると〇は十四日午
後、東映スター松島トモ
子さん(一三)〳〳目黒区
柿ノ木坂三一七〳〳に〳〳五
十万円送金しろ。さもな
いとピストルで殺すぞ〳〳
と脅迫状を出したものだ。
〇は生れつき左眼失明で
治療費ほしさからといつ

ているが、昨年四月にも
松島トモ子さんに脅迫状
を出し、同署につかまつ
たことがある。

●石原慎太郎

スターターによる南米從
走を太陽族の元祖〴〵慎ち
やん〴〵こと決行中の石原
慎太郎は去る五日コンゴ
ニヤ空港に立寄り、リオ
ヘカルナバルの賑いを見
学に直行した。
氏は作家、映畫監督、映
畫俳優として現代第一人
者。また日活俳優石原裕
次郎の実兄で有名な人だ
である。

●「無法松の一生」の商談に積極的

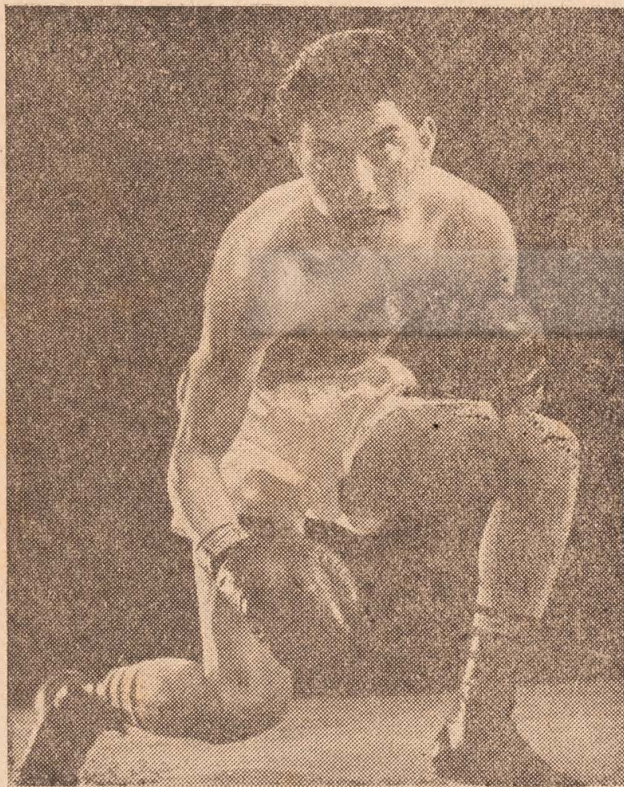
東宝は、グランプリ受賞作「無法松の一生」の海外輸出について「羅生門」に続く日本映畫輸出の第二のエポックとすべく全世界での上映を目標に商談をすすめている。現在次の諸國と契約が成立した、(内定分もふくむ)特記されるのは従來社是として輸出しなかつた共產圏にも、前記の一國でも多く全世界の人人に見せたいという大方針のもとに、輸出すること踏切つたことで、うちチエツコスロバキアとの交渉が正式契約を待つばかりになつている。

自主配給米國、カナダ(在ロス國際東宝担当)

愈々公開迫る!

『若い獣』の一場面

監督・石原慎太郎 主演・久保 明



ブラジル(在サンパウロ東宝南米会社担当)歩合および賣切りIIフランス、イタリアを初め十九カ國。目下交渉中のもの七カ國。

●直営館と準直営館

映畫の上映館を大きく分けるに直営館、専門館(契約館ともいう)全プロ館、系統館になります。直営館とはたとえば松竹なら松竹、東宝なら東宝が直接運営しているもの、つまり映畫会社が自社の興行部で運営している上映館で、従業員や支配人はもちろんその社の社員です。

専門館とは一社だけ、東映なら東映

だけの作品を上映するところで、全プロ館とは日活なら日活が自社の作品を中心に場合によつては他社の作品も一部入れてプログラムを作りこのプログラムにしたがつて上映するところです。系統館とは月に一本でも上映してくれる上映館です。準直営館という言葉は普通使われていませんが、映

畫会社が資本だけ投下したところを指すわけで、従業員などはその映畫会社の社員ではないわけで映畫会社が経営指導などを行つていようです。直営館の数を各社別にみれば次の通り。松竹(五四)東宝(四八)大映(三三)東映(四六)日活(二八)新東宝(六)

●日本映畫の当たり映畫は、水ものといわれるように、まつたく当りはずれの多いものです。最近の大ヒットは新東宝の「明治天皇と日露大戦争」です。この映畫の観客動員数はざつと二千萬人、興行収入は十億円を超えたので、六億円以上の金が新東宝にこぼり込んだ勘定です。古いところでは松竹の「君の名は」で、これは第一部が二億五千四十萬円、第二部三億円、第三部三億三千十萬円で、合計で八億八千五十萬円かせぎました。次に主なものをあげると(カツコ内は興行収入)、東映の「水戸黄門」(三億五千三百三十萬円)同「任侠清水港」(三億五千三百十萬円)同「任侠東海道」(三億四千七百七十萬円)、日活の「嵐を呼ぶ男」(三億八千萬円)同「陽の当る坂道」(四億五千萬円)松竹「喜びも悲しみも幾歳月」(三億九千萬円)など。

D 3529/36

OTICA E RELOJOARIA
"ESTRÊLA"



中西 時 計 店
眼 鏡

Av. Presidente Vargas, 661 (V. Mariana)

新しく店をひろげて

おまちしております

お買物な5

皆様に儲けて頂く店

loja Cha-flora

TEL. 36-6810



B R E V E

ANGÚSTIA DE UM CORAÇÃO

Kishi Keiko, Anzai Kyoko, Yamanouchi Akira, Koizumi Hiroshi



岸 恵子、安西郷子、山内 明、小泉 博、花井蘭子、浪花千栄子
国際女優ひつ生の名演技！ 還り來ぬ初恋の慕情を舞扇に秘めた
哀しき女の半生を演ずる岸恵子の至藝！

近日上映！！

—入場5才以上—

ACOMP. COMP. NACIONAL

PROG. LIVRE



東宝
志れじの人
船場の娘より

藝術祭参加作品 東京映畫作品

BOMBONIERE NITEROI

祝儀、佛事、御贈答用
日本食料品各種、菓子類一切

ニテロイ菓子店

聖市ガルボン・ブエノ街六番

電話三七・七二三九

Rua Galvão Bueno, 61 - Tel. 37-7239



YOKOTA

皆様の 洋服店

Praça João Mendes, 151

Tel. 33-3913